

令和3年度（2021年度）
（一社）人吉球磨観光地域づくり協議会の
地方創生推進交付金事業の効果検証

令和4年（2022年）6月
人吉球磨地域観光推進協議会

地方創生推進交付金

令和3年度（2021年度）交付対象事業経費

60,788千円（ソフト事業） 1,200千円（ハード事業）

■事業の概要

事業目的

○地域連携DMOである（一社）人吉球磨観光地域づくり協議会が実施主体となり、10市町村や県、観光協会、民間事業者や地元住民等、多様な関係者の合意のもと、人吉球磨地域自体をブランド化し、交流人口と観光消費額を拡大させ、地域経済の活性化を図る。

○人吉球磨地域の認知度を高め、地域自体をブランド化して競争力のある観光地域づくりを進め、交流人口と観光消費額の拡大による地域経済の活性化を図り、雇用の創出や所得の向上を促進する。また、移住定住支援施策と少子化対策施策を併せて行うことで、若者の地域外への流出を抑制するとともに移住を促進し、社会減や少子化による人口減少に歯止めをかけることを目指す。

対象事業

○ソフト事業

1 地域の稼ぐ力強化事業 負担金 44,224千円

- ・魅力ある商品の開発
- ・国内誘客の促進
- ・国外誘客の拡大
- ・市町村の枠を超えたデジタルプロモーション

2 地域の推進体制確立事業 負担金 16,564千円

- ・KPI数値の確保、適正なPDCAの運用を目的とする調査委託費
- ・事務所賃借料 など

○ハード事業

レンタサイクル広域連携事業 負担金1,200千円

地方創生推進交付金事業一覧（令和3年度実績）

1 地域の稼ぐ力強化事業

	交付対象事業におけるソフト事業経費内訳	実績額 (千円)
○魅力ある商品の開発	(1)PRツール企画・製作費、地域内外メディア掲載経費 等	12,530
	(2)商品開発助成補助、商品開発支援委託費	9,990
	(3)ツーリズム事業会場設営・企画運営委託費	3,302
	(4)着地型旅行商品造成・宣伝委託費	5,016
	(5)アニメイベント企画運営委託費	1,300
○国内誘客の促進	(6)ターゲット市場向け総合パンフレット企画・製作委託費	3,200
○国外誘客の拡大	(7)インバウンド市場ツール及び環境整備委託費	6,118
○市町村の枠を超えたデジタルプロモーション	(8)発信用WEB作成委託費	1,873
計		43,329

地方創生推進交付金事業一覧（令和3年度実績）

2 地域の推進体制確立事業

	交付対象事業におけるソフト事業経費内訳	実績額 (千円)
○継続的なデータ整備と 受入体制づくり	(1) KPI数値の確保、PDCA運用調査委託費	3,653
	(2)地域人材育成ツール製作委託費	330
	(3)豪雨災害に係る復旧・復興事業委託費	1,560
	(4)専門人材の雇用経費	672
	(5)事務所賃借料	428
	交付対象事業におけるハード事業経費内訳	実績額 (千円)
	(6)レンタサイクル購入費	729
計		7,372
1 + 2 合計		50,701

令和3年度におけるKPI（重要業績評価指標）の状況

■（一社）人吉球磨観光地域づくり協議会からの実績報告

重要業績評価指数 (KPI)	事業開始前	2020年度目標		2020年度実績 ※		2021年度目標		2021年度実績 ※		2022年度目標
	数値	数値	増加分	数値	増加分	数値	増加分	数値	増加分	数値
宿泊者一人1日当たりの観光消費額(円/人)	15,554円	16,254円	700円	53,056円	37,502円	16,986円	732円	① 33,265円	▲19,791円	17,751円
延べ宿泊者数(千人)	230千人	236千人	6千人	66.6千人	▲163.4千人	242千人	6千人	④ 103.5千人	36.9千人	248千人
外国人延べ宿泊者数(千人)	13千人	13.4千人	0.4千人	0.2千人	▲12.8千人	13.8千人	0.4千人	④ 0.2千人	0千人	14.2千人

※実績データ出典：
人吉球磨地域デジタル観光マーケティング体制構築業務実施結果報告書

KPI総数	①目標値を達成	②目標値の7割以上を達成	③目標値の5割以上を達成	④目標値の達成は5割未満	⑤実績値集計中
3	1	0	0	2	0

■（一社）人吉球磨観光地域づくり協議会からの報告

①宿泊者一人当たりの観光消費額

○結果 達成

○課題

- ・令和2年7月豪雨の影響による、店舗や観光関連事業所の減少に伴う商品数・サービス数の減少によって消費額の低下に繋がる恐れ。
- ・昨今の物価上昇

○今後の取組方針

- ・当協議会で造成開発に取り組んでいる土産、飲食メニュー、宿泊商品、アクティビティをはじめとする地域のモノ・コトの販路開拓及びプロモーションを行い、地域全体の観光消費額増加に繋げる。また併せて復旧及び再開を果たしている観光資源の情報発信を継続する。
- ・サンプル数をより増加させ、正確なデータを算出するため、回答に御協力いただく宿泊施設数の拡大を図る。

■ (一社) 人吉球磨観光地域づくり協議会からの報告

② 延べ宿泊者数

○結果 未達成

○課題

- ・新型コロナウイルス感染症及び令和2年7月豪雨の影響による観光客減少からの回復
- ・今後再開予定の宿泊施設も含めた観光客の取込み

○今後の取組方針

- ・着地型旅行商品や体験メニューの充実、豪雨災害から順次再開している観光名所・アクティビティの情報発信、新型コロナウイルス感染症等に係る国、県及び管内自治体で実施予定の宿泊割引事業等を活用して、地域全体として宿泊者数を増加させる。
- ・R2宿泊者数と比較して、R3宿泊者数が増加していない市町村の課題を把握し、効果的な観光振興事業を実施する。

■（一社）人吉球磨観光地域づくり協議会からの報告

③外国人延べ宿泊者数

○結果 未達成

○課題

新型コロナウイルス感染症の影響による外国人観光客減少からの回復

○今後の取組方針

- 外国人観光客受け入れ再開及び緩和を見据え、神社仏閣をはじめとする文化財、球磨焼酎などの日本遺産、アニメ、サイクリングなど当地域特有の観光資源や近年増加傾向にあるヴィーガン・ベジタリアンに向けた対応店舗・メニューの拡充など受入態勢づくりに取り組み、外国人観光客の誘客を図る。

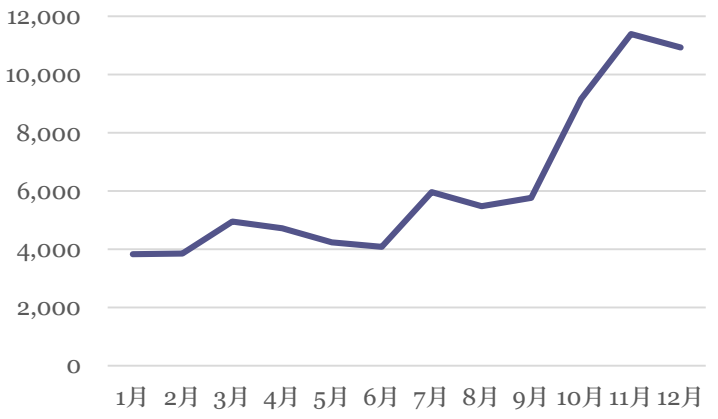
令和3年宿泊施設来訪者数 出典：令和3年宿泊者統計調査結果（観地協実施）

○宿泊施設回答数 49 （調査票送付施設数 66 ）

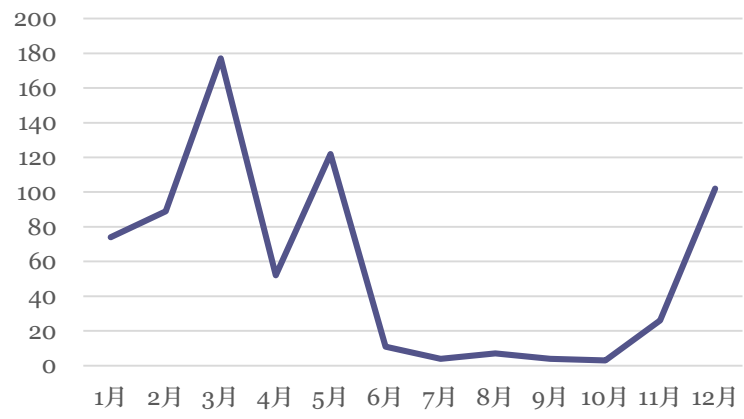
	1月	2月	3月	4月	5月	6月	7月	8月	9月	10月	11月	12月	合計
人吉市	3,831	3,851	4,956	4,725	4,235	4,082	5,964	5,474	5,762	9,159	11,393	10,930	74,362
錦町	74	89	177	52	122	11	4	7	4	3	26	102	671
多良木町	167	85	65	54	54	21	221	383	265	193	319	307	2,134
湯前町	139	109	437	248	273	145	484	621	334	462	585	611	4,448
水上村	60	106	441	224	121	155	591	770	590	277	462	267	4,064
相良村	342	209	417	338	369	196	495	574	260	364	657	644	4,865
五木村	64	133	504	286	200	192	415	418	322	336	339	320	3,529
山江村	273	184	354	302	299	229	341	321	405	349	508	637	4,202
あさぎり町	539	544	649	455	378	220	376	367	376	457	541	383	5,285
合計	5,489	5,310	8,000	6,684	6,051	5,251	8,891	8,935	8,318	11,600	14,830	14,201	103,560

令和3年宿泊施設来訪者数 市町村別グラフ①

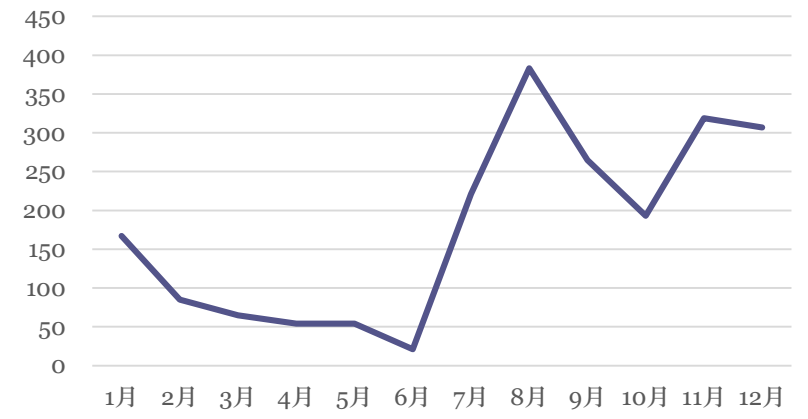
人吉市



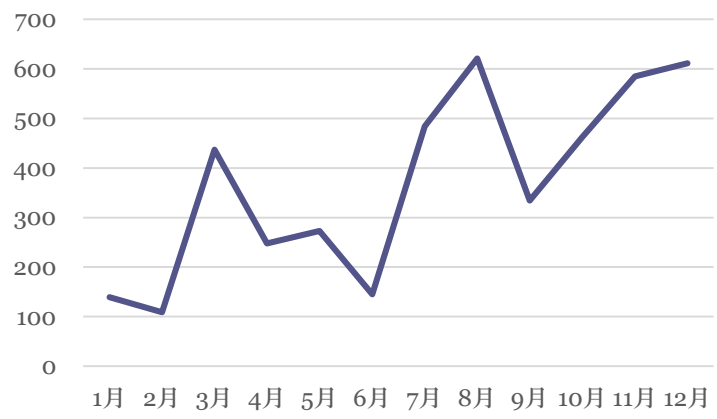
錦町



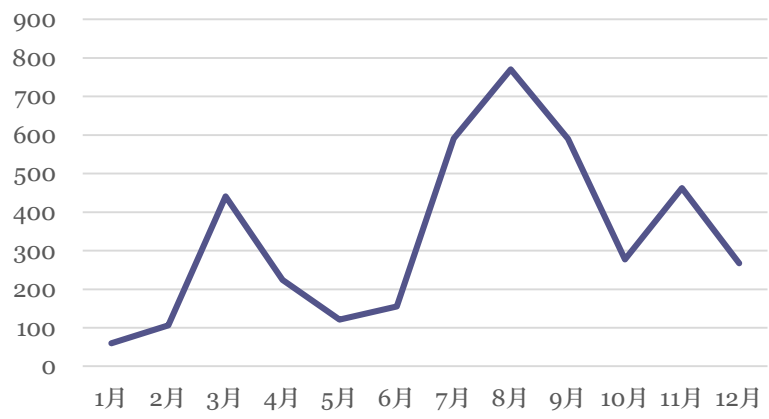
多良木町



湯前町



水上村



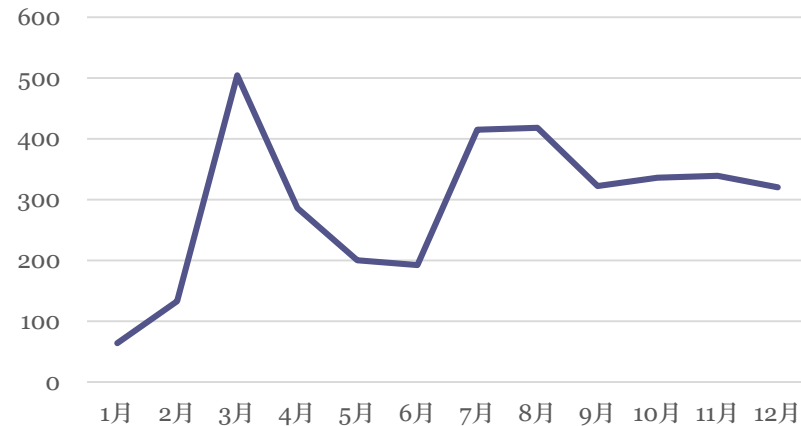
相良村



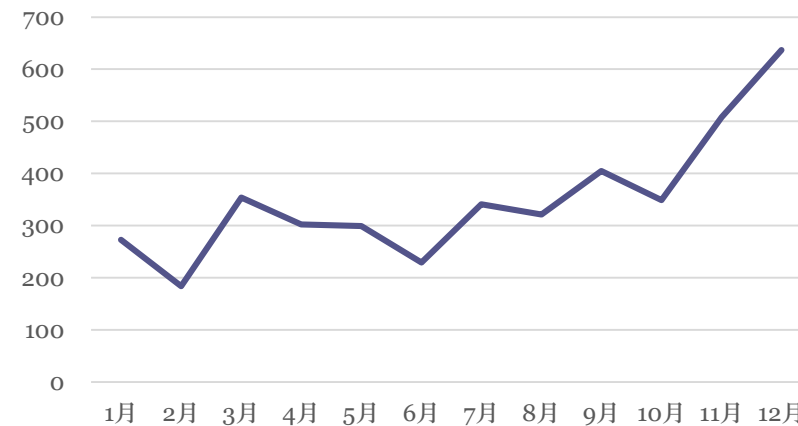
令和3年宿泊施設来訪者数

市町村別グラフ②

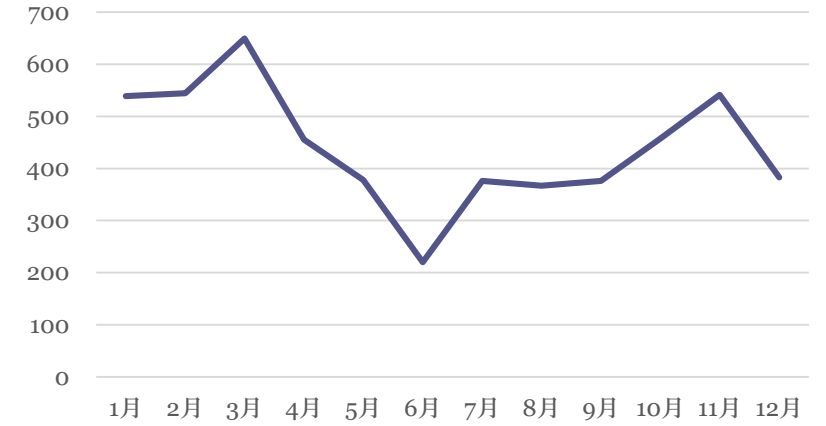
五木村



山江村



あさぎり町



<分析結果>

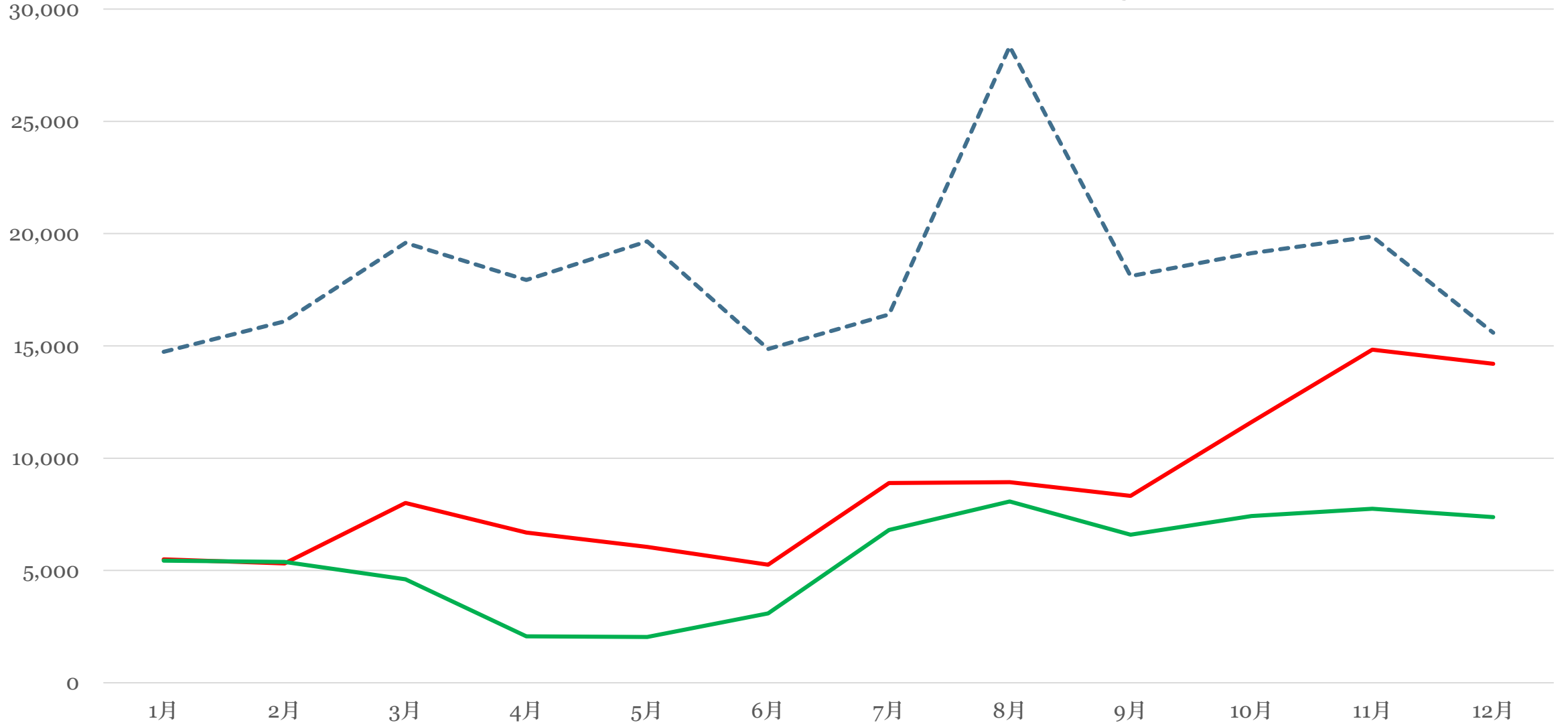
- ①来訪者数は、行政による宿泊助成事業の効果もあり、3～4月にかけて増加したものの、新型コロナウイルス感染症の影響により5～6月は減少。宿泊助成事業の再開により7～8月、10～12月は増加している。
- ②人吉市については、被災した宿泊施設の再開も影響し、大幅に回復してきている。



令和2年7月豪雨により多くの宿泊施設が被災したことから、人吉球磨地域の宿泊者数を総合的に見ると、事業開始前の数値（令和元年調査時）と比べて令和2年は71%減少となっていたが、令和3年は52%減少という結果となった。豪雨災害からは宿泊施設の再開により回復傾向が見られるが、依然としてコロナによる影響が大きく出ている。

宿泊施設来訪者数

R3 R2 R1



令和2年宿泊施設来訪者数 出典：令和2年宿泊者統計調査結果（観地協実施）

○宿泊施設回答数 36 （調査票送付施設数 53 ※）

	1月	2月	3月	4月	5月	6月	7月	8月	9月	10月	11月	12月	合計
人吉市	3,388	3,541	2,685	1,378	1,531	2,093	3,215	4,140	3,747	4,538	4,364	4,340	38,954
錦町	28	83	73	0	0	0	3	130	102	58	88	51	616
多良木町	420	372	283	151	106	168	491	413	334	268	335	226	3,567
湯前町	176	0	78	28	52	65	356	234	255	275	296	226	2,041
水上村	283	233	343	137	50	305	349	962	391	394	370	389	4,212
相良村	369	336	350	25	56	101	770	696	579	668	815	646	5,411
五木村	76	124	194	45	5	132	138	395	286	390	508	392	2,685
山江村	331	262	216	64	5	78	484	395	395	375	402	351	3,358
あさぎり町	366	431	387	235	235	142	998	703	506	454	564	758	5,779
合計	5,437	5,382	4,609	2,063	2,040	3,084	6,804	8,068	6,595	7,420	7,742	7,379	66,623

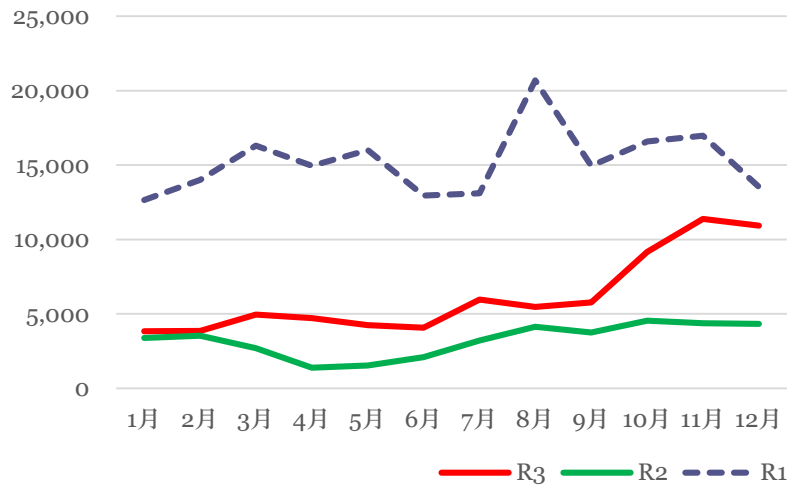
※令和2年7月豪雨の影響により調査できなかった施設は除いている。また、被災により7月以降のデータが失われた施設についても、1年分のデータを除いている。

令和元年宿泊施設来訪者数 出典：令和元年宿泊者統計調査結果（観地協実施）

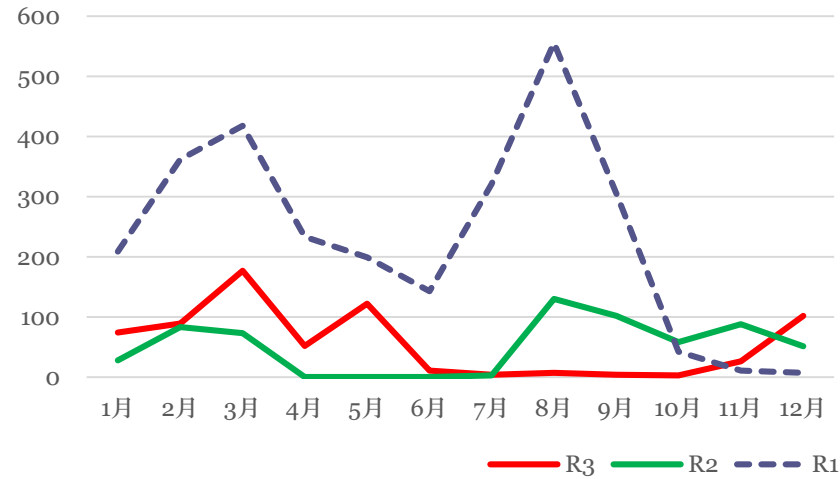
	1月	2月	3月	4月	5月	6月	7月	8月	9月	10月	11月	12月	合計
人吉市	12,650	14,016	16,305	14,946	16,009	12,950	13,111	20,693	14,961	16,584	16,966	13,546	182,737
錦町	209	362	418	233	199	143	321	556	305	42	11	7	2,806
多良木町	235	266	481	415	335	289	307	642	392	447	496	455	4,760
湯前町	410	281	466	592	640	369	569	1,192	413	527	522	395	6,376
水上村	542	391	833	758	1,255	401	960	2,649	688	333	450	255	9,515
相良村	361	391	514	476	667	358	567	1,308	735	621	818	467	7,283
五木村	23	81	99	99	107	82	163	511	194	193	187	136	1,875
山江村	306	304	471	416	437	272	401	778	419	380	424	324	4,932
球磨村	122	186	415	689	585	295	693	1,550	818	464	573	294	6,684
あさぎり町	471	540	745	518	690	368	284	822	538	365	444	413	6,198
合計	14,736	16,092	19,587	17,935	19,649	14,864	16,399	28,329	18,107	19,127	19,874	15,585	220,284

令和元年～令和3年宿泊施設来訪者数 市町村別グラフ①

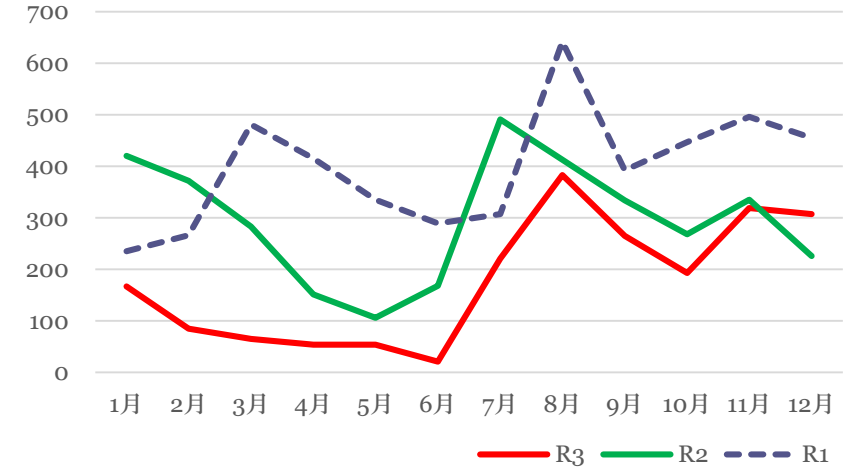
人吉市



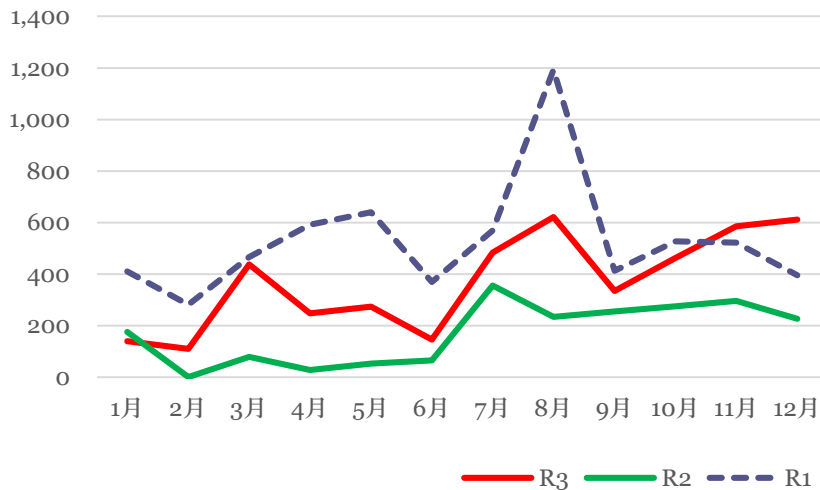
錦町



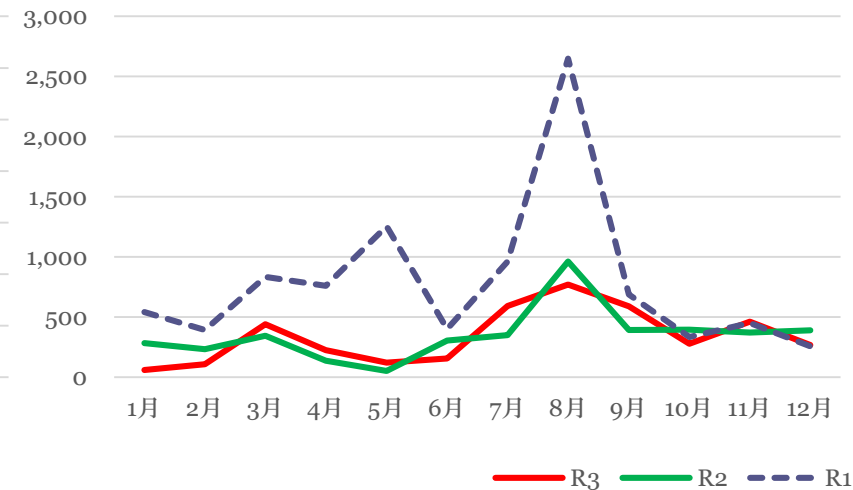
多良木町



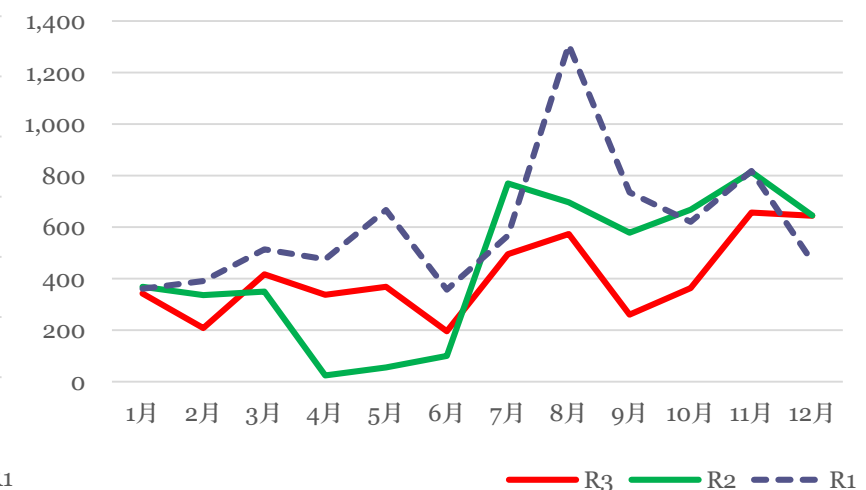
湯前町



水上村

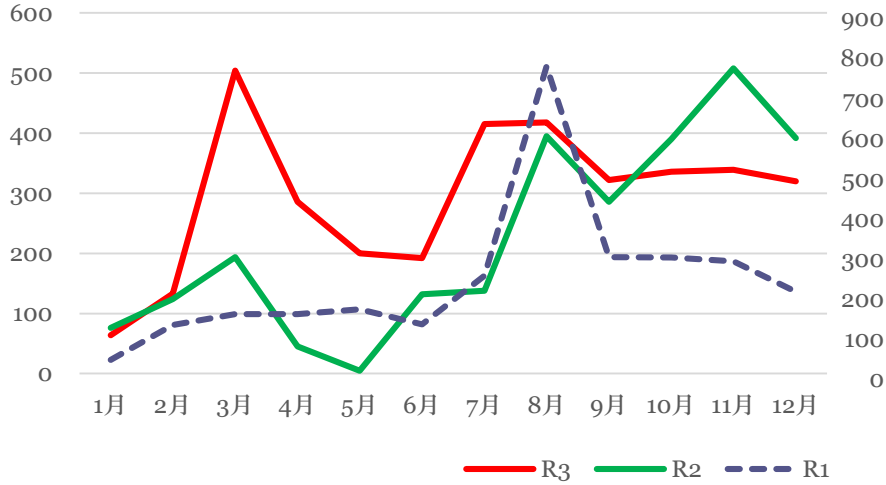


相良村

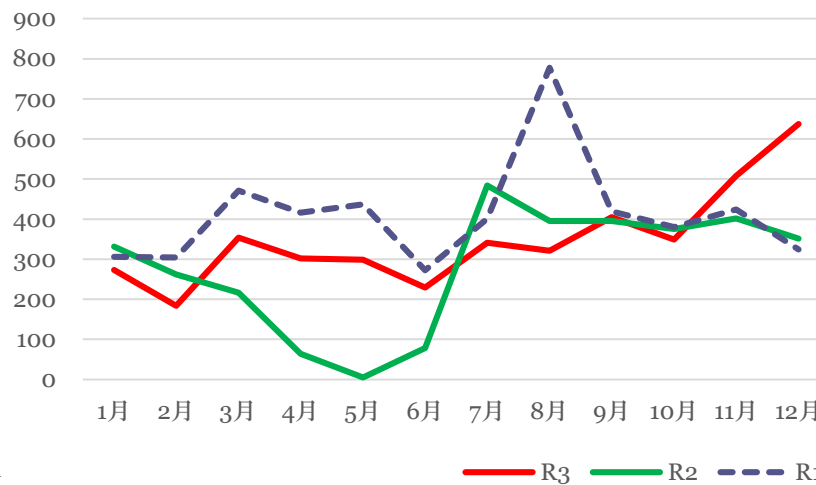


令和元年～令和3年宿泊施設来訪者数 市町村別グラフ②

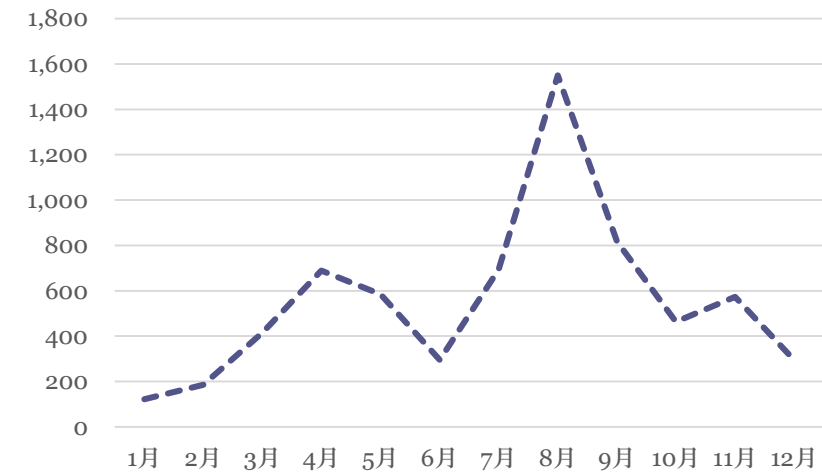
五木村



山江村



球磨村 ※R1のみ



あさぎり町



	R1 宿泊者数(人)	R2 宿泊者数(人)	R3 宿泊者数(人)	R2・R3比 増減		R1 宿泊者数(人)	R2 宿泊者数(人)	R3 宿泊者数(人)	R2・R3比 増減
人吉市	182,737(27)	38,954(10)	74,362(20)	191%	相良村	7,283(1)	5,411(1)	4,865(1)	△10%
錦町	2,806(3)	616(1)	671(1)	109%	五木村	1,875(9)	2,685(6)	3,529(6)	131%
多良木町	4,760(5)	3,567(3)	2,134(5)	△40%	山江村	4,932(3)	3,358(1)	4,202(1)	125%
湯前町	6,376(1)	2,041(1)	4,448(2)	218%	球磨村	6,684(2)	—	—	—
水上村	9,515(9)	4,212(7)	4,064(6)	△4%	あさぎり町	6,198(9)	5,779(6)	5,285(7)	△9%

()内の数字は回答宿泊施設数

令和3年度地方創生推進交付金実施事業の効果検証報告

【評価委員会意見】

R4.6.27 人吉球磨地域観光推進協議会

○宿泊者一人当たりの観光消費額については、よりデータの精度を上げるため、復旧・復興の状況を踏まえながら、回答宿泊施設数の拡大を図っていただきたい。

○延べ宿泊者数については、事業着手以降（R2・R3）のデータ分析を行い、各市町村の宿泊施設の分類や特色等の状況に応じた効果的な観光振興事業を実施していただきたい。

○外国人延べ宿泊者数については、インバウンドの制限が緩和され、今後回復が見込まれることから、これまで取り組まれてきた受入態勢づくりの取組の成果を十分に活かしていただきたい。